



**PISTOLA AIRSOFT
GREEN GÁS CAL.6MM**

NOVRITSCH

SSX-23



MANUAL DO USUÁRIO - INSTRUÇÕES DE USO - POLÍTICA DE GARANTIA

Aqui está o seu novo **AIRSOFT PISTOLA GREEN GAS SSX-23 NOVITSCH**, equipamento desenvolvido, testado e utilizado pelo Novritsch e sua equipe na Áustria.

Um equipamento extremamente preciso e confiável, reunindo o que há de melhor na construção de uma pistola de airsoft.

Temos certeza que terá ótimos jogos com esse belo airsoft green gas.

Leia o manual com atenção, tem ótimas informações e dicas para o melhor desempenho e manuseio do seu equipamento.

Trate bem o seu novo airsoft, ele estará com você por muito tempo.



O QUE ESTÁ INCLUÍDO

O SSX-23 vem em uma maleta rígida que acompanha um carregador, uma chave Allen e um manual SSX23.

1 - AVISOS

- Este equipamento de AIRSOFT deve ser usado por pessoas acima de 18 anos, quando usado por menores, sempre deve ter a supervisão de um responsável maior de 18 anos;
- A ROSSI recomenda o uso de munição de qualidade. Munições de má qualidade danificam o equipamento;
- A utilização de munição fora da especificada, implica na perda de garantia do produto;
- Este equipamento utiliza SOMENTE ESFERAS DE PLÁSTICO no calibre 6mm;
- Utilize **SEMPRE** óculos de segurança! Certifique-se de que as pessoas próximas também estejam utilizando o óculos durante a prática do tiro. Este equipamento não é brinquedo, o mau uso ou descuido pode causar lesões graves, principalmente para os olhos;



2 - INSTRUÇÕES DE SEGURANÇA / CUIDADOS NO USO DO DIA-A-DIA

- O Manual deve ser lido e entendido antes de usar o produto;
- Nunca reutilizar munição (ESFERA DE PLÁSTICO), pois danifica o produto e ocasiona a perda da garantia;
- Antes de usar, verifique se o equipamento está sem munição;
- Verifique se o equipamento está destravado, antes de engatilhar ou apertar o gatilho, o uso com a trava acionada danifica o equipamento;
- Não exibir ou mostrar o equipamento em público, pois pode confundir as pessoas parecendo que é uma arma real, além de ser considerado crime;
- Nunca transporte o equipamento carregado (muniado). O equipamento só deve ser carregado quando na intenção da prática do tiro;
- Nunca aponte seu equipamento para pessoas ou animais. Evite ricochetes, nunca dispare em superfícies lisas, duras ou na água;
- Não deixar o equipamento em contato com líquidos, umidade, poeira, areia ou semelhantes;
- Guarde seu equipamento sempre em local seguro. Pessoas não autorizadas (as pessoas não familiarizadas com o uso de armas, crianças e menores de 18 anos) não devem ter acesso ao produto. Munições devem ser mantidas em um local separado;
- Não deixar muniado o magazine;
- Nunca deixe o equipamento muniado a vista de qualquer pessoa ou criança;
- Quando não estiver efetuando os tiros, deve-se manter o dedo longe do gatilho, descansando-o no guardamato;
- Cuidado no manuseio dos carregadores de munição (magazines). Quedas danificam o produto (considerado como mau uso);
- Caso identifique algum barulho ou ruído estranho no equipamento, pare imediatamente o uso e entre em contato com uma assistência técnica mais próxima, evitando assim um problema maior;
- Caso ocorra alguma perda de rendimento no equipamento, verifique a limpeza do produto ou entre em contato com a assistência técnica para esclarecer qualquer dúvida;
- Modificações, manutenção e consertos do equipamento somente por estabelecimentos devidamente credenciados;
- Utilizar nos equipamentos de CO2 somente cilindros de CO2 especificados (os que possuem silicone na composição) para equipamentos de pressão;
- Sempre que for guardar o equipamento, deixe-o no modo segurança acionada;
- Utilizar SOMENTE ESFERA DE PLÁSTICO novas e de boa qualidade (sem emendas, rebarbas ou ovalizadas);
- Não utilizar esferas de chumbo, cobreado e aço, pois danifica o equipamento.

3 - CONHECENDO AS PARTES DA SUA PISTOLA



* Imagens deste impresso são meramente ilustrativas.

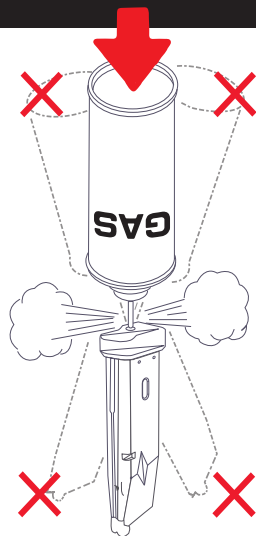
4 - INSTALAÇÃO DO GREEN GÁS

Para o abastecimento de gás no magazine devesse respeitar o alinhamento do recipiente de gás em relação ao magazine, como demonstrado na figura ao lado. Para não danificar a válvula de carregamento, então acomode o magazine de cabeça para baixo (com a entrada de gás voltada para cima), deve ficar vertical, sem ser inclinado, assim garantindo que além de gás os líquidos também entram no magazine.

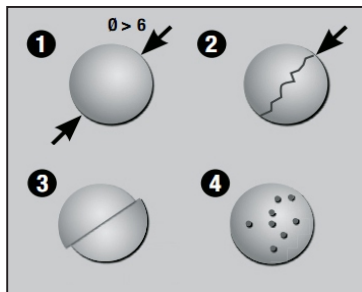
CUIDADOS:

* Não deve-se ultrapassar o tempo de 3 segundos de abastecimento, para evitar danos no magazine. Sobrecargas no magazine podem acarretar em mal funcionamento ou dano permanente.

* Em hipótese alguma, armazene seu Green Gás em local fechado e/ou exposto ao calor regularmente, pois esse dispositivo utiliza líquido inflamável. É muito importante acomodar corretamente seu Green Gás.



5 - CUIDADOS COM A MUNIÇÃO



1) Não use esferas de plástico (BB's) de má qualidade e com diâmetro maior ou menor que o indicado.

2) Não use esferas de plástico (BB's) com rachaduras;

3) Não use esferas de plástico (BB's) com defeito de fabricação, rebarbas ou desniveladas;

4) Utilize sempre esferas de plástico (BB's) novas de marcas já conhecidas e de boa reputação.

5 - UTILIZE SOMENTE ESFERAS DE PLÁSTICO (BB'S).

ATENÇÃO: Não seguir estas indicações pode ocasionar a perda da garantia.

6 - LUBRIFICAÇÃO



Atenção:

3

Lubrifique 1x por mês

Somente 02 gotas. Excesso de óleo de silicone causa instabilidade na precisão do tiro.

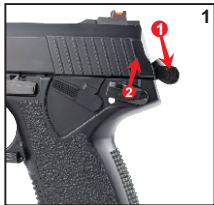
O óleo de silicone deve ser aplicado para garantir um melhor desempenho no seu equipamento. Para isso retire o magazine e lubrifique a entrada do hop up como indicado nas imagem 1.

Também coloque uma nos locais indicados na imagem 2.

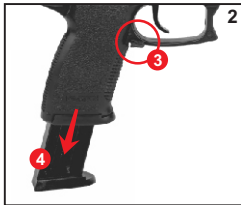
ATENÇÃO:

Caso houver excesso de lubrificação dispare com munição (BB's) até estabilizar a precisão do disparo.

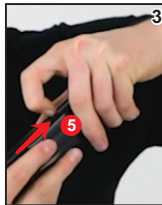
7 - CARREGADOR / MAGAZINE



Antes de manusear o equipamento certifique-se que o mesmo esteja travado, para isso puxe o cão (1) para baixo para engatilhá-lo e coloque a trava de segurança (2) para cima, na posição travado.



Use uma das mãos para segurar o carregador e com a outra mão segure a empunhadura da pistola. Após, pressione o retém com o dedo polegar (3) e puxe o carregador (4). Danos causados por queda do carregador não estão cobertos pela garantia.



Puxe o elevador das esferas (5) para baixo e segure. Com o carregador inclinado para baixo, insira as munições (somente esferas de plástico 6 mm) na entrada das esferas (6). Após solte o elevador devagar para não haver impacto forte na saída carregador.



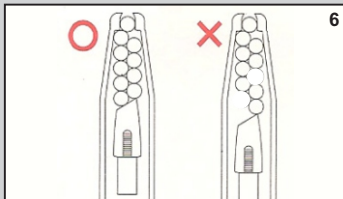
Finalize colocando o carregador (3) no compartimento até que ouça um clique e verifique se o mesmo ficou encaixado devidamente.

Atenção:

* Não seguir estes procedimentos poderão danificar o retém das esferas, deixando-o inoperante e assim ocorrer escape da munição, além de incorrer na perda de garantia.

Dica:

* Procure deixar as esferas dentro do magazine em posição de **ZIGZAG**. Isto ajudará na alimentação das esferas durante o tiro (imagem 7).



8 - ATIRANDO

Atenção: Jamais aponte o equipamento em direção a uma pessoa ou animal, mesmo que o equipamento esteja descarregado.



Para utilizar o equipamento certifique-se que o mesmo esteja destravado (1).



Certifique-se que você está mirando para um alvo seguro e puxe o gatilho (2).



Após terminar de efetuar os disparos, coloque o equipamento na posição travado, para isso engatilhe a pistola empurrando o cão (3) para baixo e acione a trava de segurança (1), dessa forma poderá manusear o equipamento com segurança.

9 - AJUSTE DO HOP UP



Antes de manusear o equipamento certifique-se que o mesmo esteja travado, para isso puxe o cão (1) para baixo para engatilhá-lo e coloque a trava de segurança (2) para cima, na posição travado.

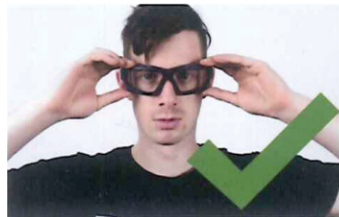


Para ajustar o hop up (sistema para ajustar a trajetória da bolinha), com a chave Allen (3), que acompanha o airsoft, insira no orifício indicado na imagem 2.



Então gire a chave Allen no sentido horário ou anti-horário para ajustar a direção do disparo e otimizar o seu tiro, de acordo com o peso da munição, distância e condições meteorológicas.

10 - ALERTAS DE SEGURANÇA DO NOVRITSCH



Use sempre óculos de proteção.



Não atire em outras pessoas.



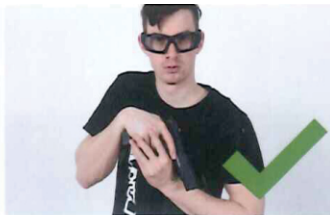
Não atire em animais.



Não seja estúpido.



Não mostre ou manuseie o airsoft em público.



Sempre aponte o airsoft para uma direção segura.



Use a maleta do airsoft quando estiver em local público.



Mantenha o dedo sempre fora do gatilho enquanto não estiver atirando.

11 - POLITICA DE GARANTIA

A garantia para esse produto é de 03 meses (conforme Código de Defesa do Consumidor) a partir da data da Nota Fiscal de venda ao consumidor, contra defeitos de fabricação, de acordo com as condições abaixo:

A garantia abrange reparos ou serviços necessários decorrentes de falhas apresentadas pelo produto, desde que fique constatado que a falha ocorreu em condições normais de uso.

Para acionar a garantia é necessário fornecer cópia da nota fiscal de compra e cópia do RG, além de preencher o formulário de garantia que deverá ser requisitado junto ao revendedor autorizado responsável pela venda do produto.

A garantia não se aplica nos casos abaixo:

- 1) Produtos com defeitos oriundos de mau uso, imperícia, negligência, imprudência, má conservação, armazenagem em local inadequado ou a inobservância dos manuais de operação e manutenção;
- 2) Produtos violados e/ou alterados, bem como desmontados sem a devida autorização;
- 3) Transporte inadequado, danos físicos decorrentes de mau uso (amassado, arranhões, quebra, exposição excessiva ao calor, fogo, umidade, trincados e outros);
- 4) **É proibida a utilização de esferas de chumbo, cobre e aço** neste modelo de pistola de airsoft. Estes materiais poderão acumular fragmentos no interior do mecanismo da pistola, interferindo no desempenho e podendo danificar vedações e válvulas.

Além da garantia de 03 meses, a ROSSI oferece assistência técnica para serviços de manutenção mediante orçamento e aprovação prévia, através da sua rede de assistentes técnicos autorizados.

A ROSSI também disponibiliza uma rede de assistências técnicas autorizadas, onde o consumidor poderá ir pessoalmente até o local para acionar a garantia e/ou fazer a manutenção do produto.

Qualquer dúvida ou informação que se fizer necessário acesse nosso site www.rossi.com.br, ou entre em contato com o nosso SAC pelo e-mail sac@rossi.com.br ou pelo telefone (51) 35912101.



Informamos também que nossos produtos podem conter marcas de uso (como digitais) pois os mesmo são testados 2 vezes, uma pelo fabricante do equipamento e outro no teste feito pela Rossi, onde testamos e revisamos todos os itens contidos na caixa do produto.

HABITAT NATURAL? CAMPO AIRSOFT.

A SSX23 deve ser usado e abusado em campo. É aí que ela brilha e todos os seus recursos são feitos para apoiá-lo no jogo.

EFICIENTE

Como não há blowback ou slide em movimento, você pode atirar com vários carregadores com apenas uma carga de gás. Todo o gás é usado para acelerar as BB's, nada mais. Além disso, existem menos peças que podem se desgastar.

O consumo de gás é cerca de 4 vezes menor em comparação com uma pistola blowback a gás. Portanto, ela continua trabalhando em temperaturas abaixo de zero.

SEJA PESADO

TDC, 6,02, 0,36 g, ML50 Autobot, placa de pressão plana. Se você não tem certeza do que tudo isso significa, não se preocupe. O SSX23 dispara com muita precisão. Na verdade, a SSX23 atira melhor do que rifles de assalto normais (AEGs) em campo.

NOVRITSCH







www.rossi.com.br



[rossiairgunsairsoft](#)



[rossiairgunsairsoft](#)



[rossiairgunsairsoft](#)



[rossiairgunsairsoft](#)



CURTA, COMPARTLHE E PARTICIPE!

Produto importado por:

ROSSI
AIRGUNS + AIRSOFT